



CRAZY IRON

МЫ ПРОИЗВОДИМ БЕЗОПАСНОСТЬ

КОМПЛЕКТ ПОДНОЖЕК HONDA GROM MSX125 `13-`16

ID: 1710216

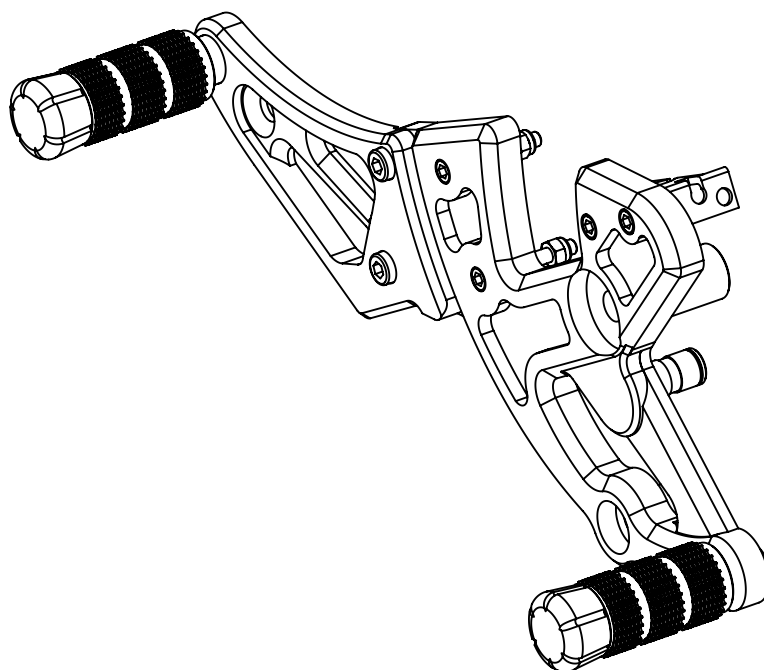


Рис 1 Правый полукомплект, общий вид

Устанавливается на посадочные места заводских штатных подножек водителя, сохраняя оригинальную эргономику мотоцикла.

*крепление глушителя не предусмотрено.

Материал:

- алюминиевый сплав 7075.
- слайдеров: полиамид.
- осей лапок: нерж.сталь.

**Производитель оставляет за собой право вносить изменения в конструкцию изделий и деталей, не ухудшающих качество изделия, а также изменять внешний вид отдельных деталей, без предварительного уведомления.

По всем вопросам связанным с установкой нашей продукции,
а также с гарантийными обязательствами,
обращайтесь пожалуйста напрямую в любое отделение Crazy Iron.
Контакты ближайших отделений смотрите на нашем сайте.



CRAZY IRON

МЫ ПРОИЗВОДИМ БЕЗОПАСНОСТЬ

КОМПЛЕКТ ПОДНОЖЕК HONDA GROM MSX125 `13-`16

ID: 1710216

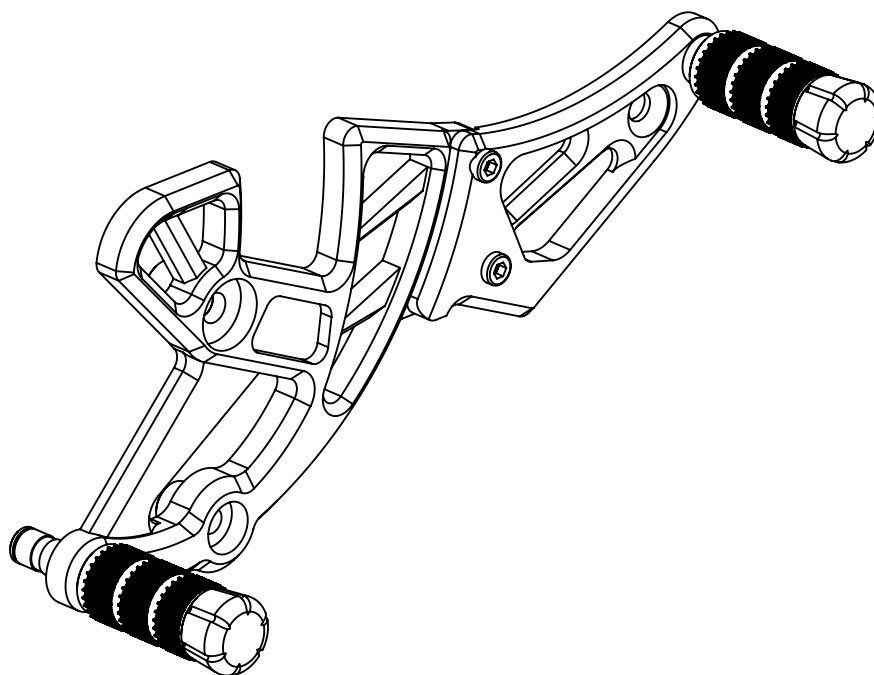


Рис 2 Левый полукомплект, общий вид

**Производитель оставляет за собой право вносить изменения в конструкцию изделий и деталей, не ухудшающих качество изделия, а также изменять внешний вид отдельных деталей, без предварительного уведомления.

По всем вопросам связанным с установкой нашей продукции,
а также с гарантийными обязательствами,
обращайтесь пожалуйста напрямую в любое отделение Crazy Iron.
Контакты ближайших отделений смотрите на нашем сайте.

Комплектация Правый полукомплект

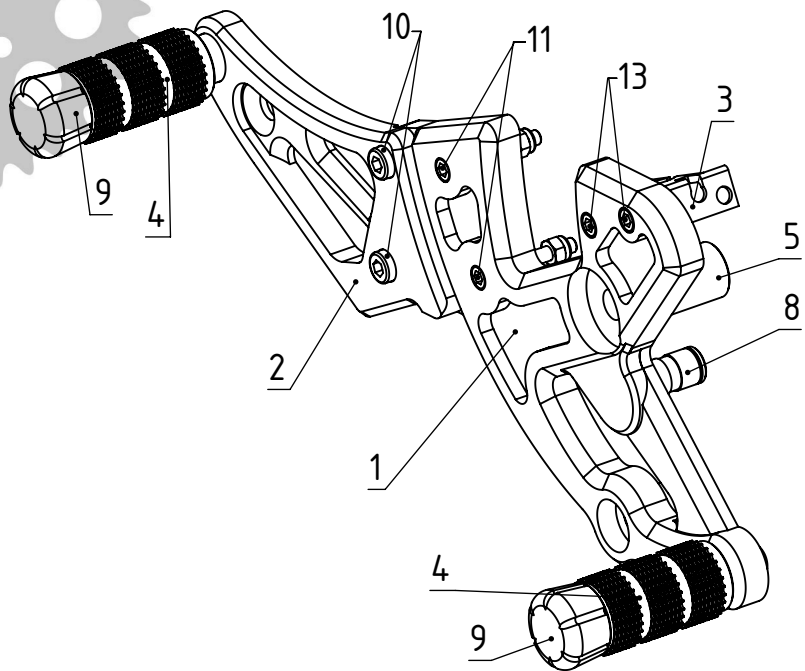
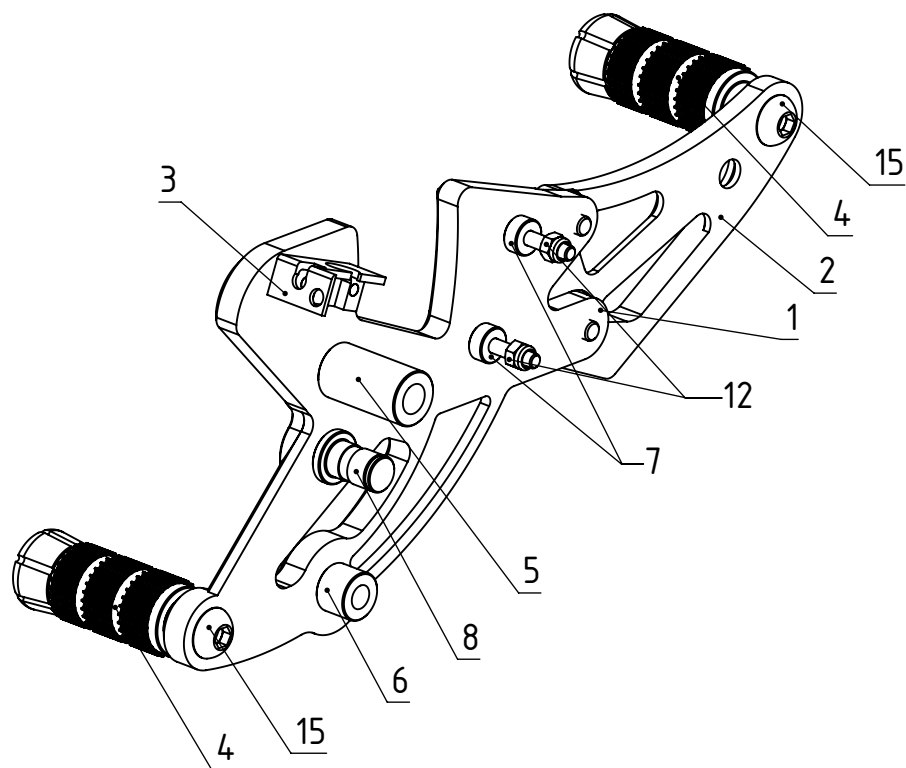


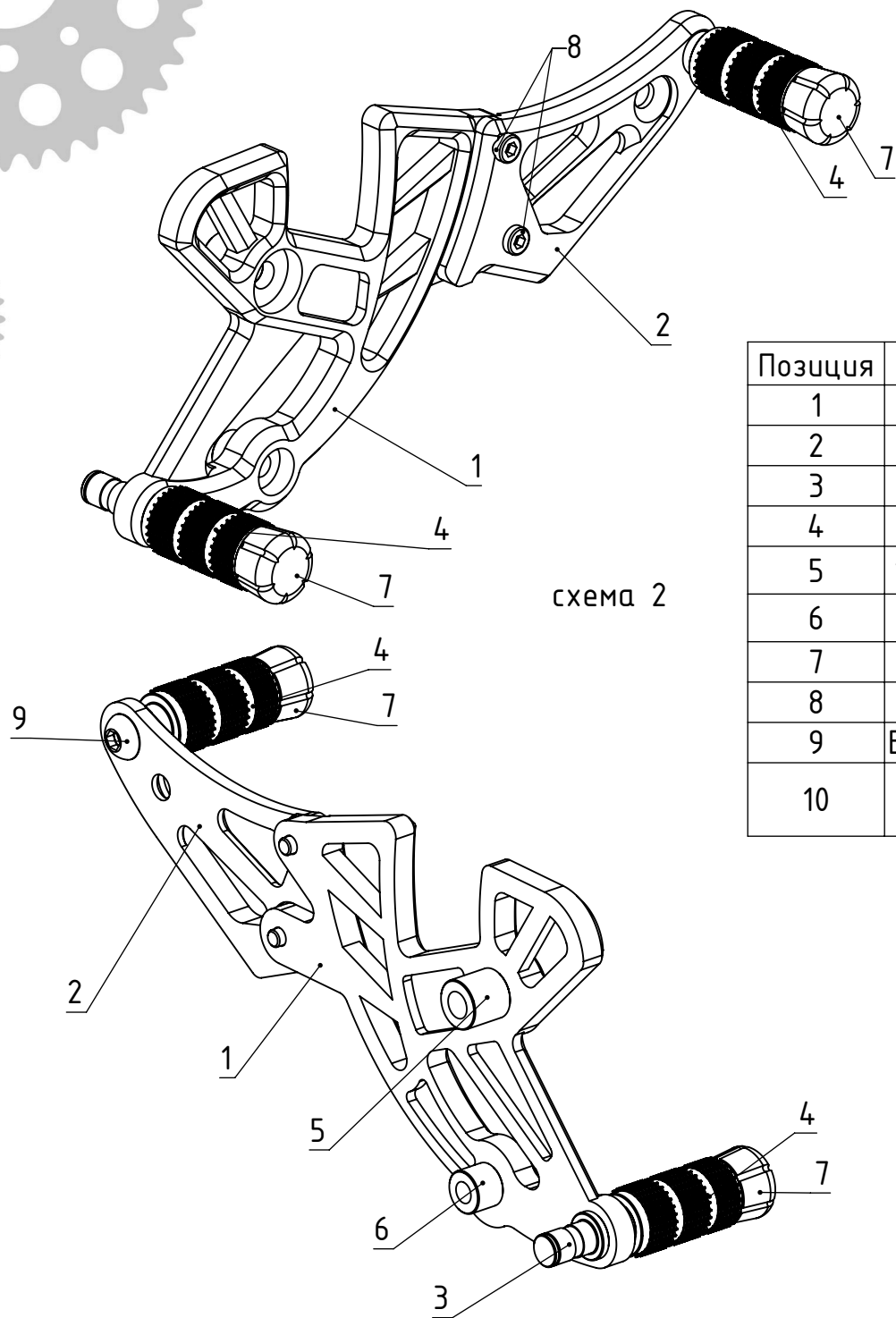
схема 1



| Позиция | Обозначение | Описание | Кол-во |
|---------|---------------------------------|---|--------|
| 1 | 1710216к_пр | Кронштейн основной | 1 |
| 2 | 1710216-01к_пр | Накладка кронштейна | 1 |
| 3 | 1710216-02к_дат | Кронштейн датчика тормоза | 1 |
| 4 | 1710216пез | Пез | 2 |
| 5 | 1710216прост_верх_пр | Проставка верхняя $\varnothing 23$, L=42 | 1 |
| 6 | 1710216прост_низ | Проставка нижняя $\varnothing 20$, L=15 | 1 |
| 7 | 1710216прост_ц | Проставка торм.цил $\varnothing 15$, L=7 | 2 |
| 8 | 1710216ось_тормоз | Ось для ориг. лапки тормоза | 1 |
| 9 | 1710216с | Слайдер | 2 |
| 10 | Винт M8 x 20 DIN 912 | | 2 |
| 11 | Винт M6 x 40 DIN 912 | | 2 |
| 12 | Гайка M6 DIN 985 | | 2 |
| 13 | Винт M6 x 20 DIN 912 | | 2 |
| 14 | Вин установочный M6 x 8 DIN 915 | уст.в пезу, фикс. слайдер | 2 |
| 15 | Винт M12 x 40 ISO 7380 | | 2 |

Таблица 1

Комплектация Левый полукомплект



| Позиция | Обозначение | Описание | Кол-во |
|---------|-------------------------------------|------------------------------------|--------|
| 1 | 1710216к_лев | Кронштейн основной | 1 |
| 2 | 1710216-01к_лев | Накладка кронштейна | 1 |
| 3 | 1710216ось_кпп | Ось для ориг. лапки кпп | 1 |
| 4 | 1710216пег | Пег | 2 |
| 5 | 1710216прост_верх_лев | Проставка нижняя ϕ 23, L=21,5 | 1 |
| 6 | 1710216прост_низ | Проставка нижняя ϕ 20, L=15 | 1 |
| 7 | 1710216с | Слайдер | 2 |
| 8 | Винт М8 х 20 DIN 912 | | 2 |
| 9 | Винт М12 х 40 ISO 7380 | | 1 |
| 10 | Винт установочный М6 х 8 DIN 915 | Уст. в пег, фикс.слайдер | 2 |

Таблица 2

Монтаж

*Советуем не производить работы по установке изделия самостоятельно и обратиться в специализированный сервис.

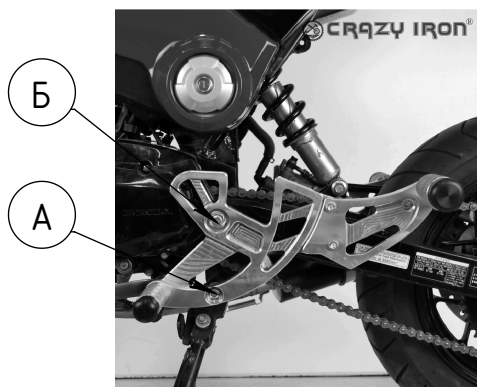


Рис 3 Установленный левый полукомплект

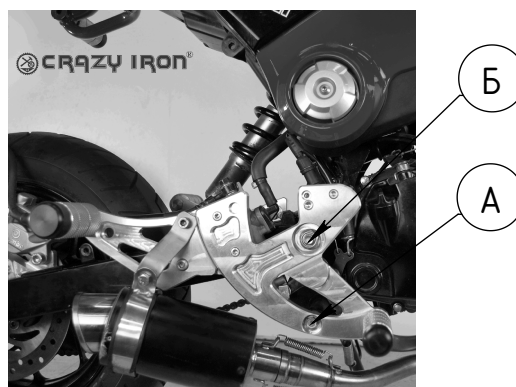


Рис 4 Установленный правый полукомплект

Установка начинается с демонтажа оригинальных подножек.

1. Для этого необходимо выкрутить оригинальный болт М8 (точка А, правой стороны, рис.4) и открутить гайку (точка Б, правой стороны, рис.4)
2. Отделите оригинальный правый кронштейн подножек от мотоцикла. Затем демонтируйте навесное оборудование с кронштейна: выкрутите 2 оригинальных болта крепления торм. цилиндра и отделите его, датчик заднего тормоза, и сняв стопорное кольцо, лапку заднего тормоза.
3. Окончательно демонтируйте правый кронштейн подножки.
4. Выкрутите оригинальный болт М8 (точка А, левой стороны, рис.3). Выньте ось\длинный болт\шпильку на левую сторону из точки Б, левой стороны.
Обращаем внимание что эта ось\длинный болт\шпилька является осью крепления матника к раме. Возможно вам понадобится задний подкат и помощник.
5. Демонтируйте левый кронштейн подножки, и временно верните ось в исходное положение.
6. Демонтируйте лапку кпп с оригинального кронштейна подножек, сняв стопорное кольцо.

Сборка и установка комплекта подножек Crazy Iron.

1. Установите лапку кпп на соответствующую ось на левом полукомплекте подножек Crazy Iron.
2. Подготовив проставки для левой стороны (см таблицу 2), выньте ось\длинный болт\шпильку. Проденьте кронштейн подножек Crazy Iron соответствующим отверстием (см. рис 3) и не забудьте про верхнюю проставку, которая должна оказаться на оси\длинном болте\шпильке между кронштейном и мотоциклом. Установите ось в исходное положение как при установленных оригинальных подножках.
3. Используя нижнюю проставку для левой стороны и оригинальный болт М8 (из точки А рис 3., см. пункт 4 демонтажа оригинальных подножек) закрепите левый полукомплект подножек на мотоцикле.

Монтаж

*Советуем не производить работы по установке изделия самостоятельно и обратиться в специализированный сервис.

4. Установите оригинальную лапку тормоза на правый полукомплект подножек Crazy Iron.
5. Предварительно установите на правый кронштейн подножек Crazy Iron навесное оборудование: с помощью крепежа позиция 11 и 12, а также проставок позиция 7 схемы 1, предварительно установите тормозной цилиндр. Аналогично действиям в пункте 2, только в обратном порядке, установите датчик заднего тормоза и все необходимые пружины (возможно, для установки возвратной пружины лапки тормоза, будет необходимо ослабить или выкрутить верхний болт крепления торм.цилиндра).
6. Подготовив проставки для правой стороны (см. таблицу 1), наденьте правый полукомплект подножек Crazy Iron соответствующим отверстием (см рис. 4) на выступающую ось в точке Б, рис.4. Верхняя проставка должна находиться на оси\длинном болте\шпильке между кронштейном и мотоциклом (если ось выступает недостаточно, значит что, с левой стороны Вы не установили ее правильно в исходное положение)
7. Используя нижнюю проставку для правой стороны и оригинальный болт крепления М8 (точка А, рис. 4, см. пункт 1 демонтажа оригинальных подножек) закрепите правый полукомплект на мотоцикле. Используя гайку, открученную в пункте 1 демонтажа оригинальных подножек, зафиксируйте подожки в точке Б рис.4
8. Протяните все точки крепления с рекомендуемыми моментами затяжки, которые указаны в сервис мануале на соответствующий мотоцикл или рекомендационной таблице №3.

| Общие моменты затяжки в Н*м | | |
|-----------------------------|----------|----------|
| Резьба | Материал | |
| | Сталь | Алюминий |
| M6 | 10 | 6 |
| M8 | 24 | 20 |
| M10 | 48 | 35 |
| M12 | 56 | 45 |

Таблица 3 Рекомендуемые моменты затяжки крепежа.