



Клетка PRO KTM Duke 200 `15-`20 CRAZY IRON серии PRO

ID: 9011112/9011117

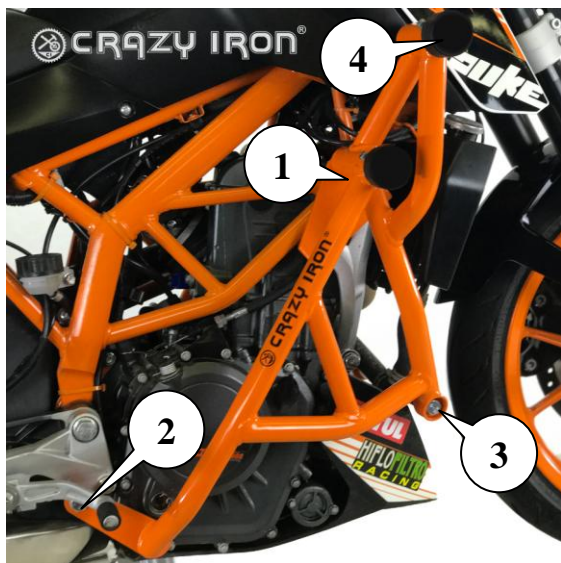


Рис.1. Установленная защита, вид справа

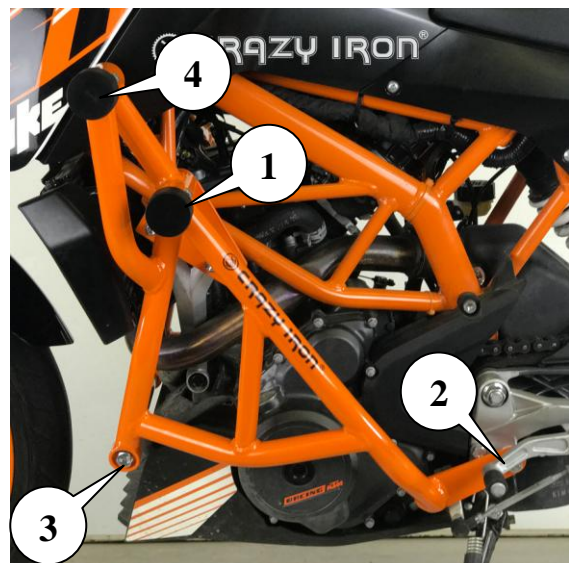


Рис.2. Установленная защита, вид слева

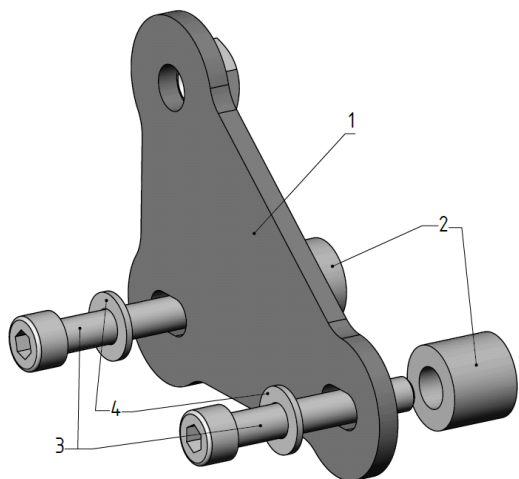


Рис.3. Сборка и монтаж кронштейна

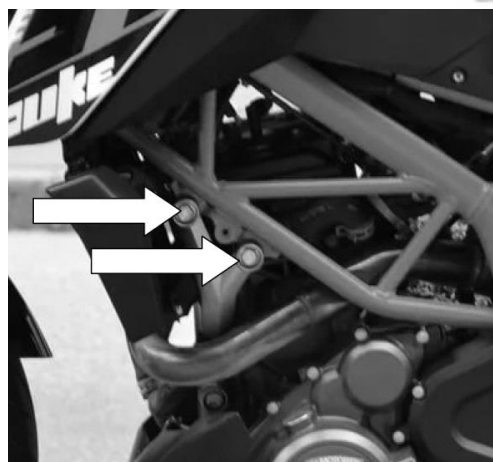


Рис.4. Место монтажа кронштейна

Позиция	Обозначение	Описание	Кол-во
1	ФГЛ.150.01.071	Крепежный кронштейн	2
2	Втулка 20x10 длиной 17 (25)*	Проставочная втулка	2+2
3	Винт М8 х 45 (50)* DIN 912		2+2
4	Шайба 8.4 DIN 125		2+2

\*значения в скобках указаны для ЛЕВОЙ стороны мотоцикла

Таблица 1

На Слайдеры и Дуги безопасности, далее по тексту Изделие, производства ООО «Крэзи Айрон», приобретенное с 01.01.2004 г, распространяется неограниченная во времени бессрочная гарантия. Это означает, что если элемент Изделия выходит из строя по причине дефекта материала или изготовления, он будет бесплатно заменен.

#### ГАРАНТИЙНЫЕ ОБЯЗАТЕЛЬСТВА:

1-Данная гарантия распространяется на узлы и элементы Изделия произведенного ООО «Крэзи Айрон», а так же на крепеж входящий в комплектацию вышеназванного дополнительного оборудования, поскольку соответствующая гарантия обеспечена производителями крепежа, в случае наличия явных или скрытых дефектов, которые выявились в процессе эксплуатации.

(претензии по явным дефектам принимаются в течении двухнедельного срока после приобретения, претензии по скрытым дефектам, выявление которых возможно только в процессе эксплуатации, принимаются неограниченный период)

2-Покупатель имеет право обратиться к любому официальному представителю ООО «Крэзи Айрон» в любом регионе, вне зависимости от места приобретения Изделия, однако, для более оперативного решения гарантийных вопросов, следует обращаться напрямую к производителю, по адресам указанным в данном информационном листе.

3-Основанием для обращения с гарантийными вопросами служит само Изделие с предполагаемыми или явными дефектами изготовления или материала без следов механического воздействия\*, а так же документ подтверждающий покупку изделия на территории России (товарный или кассовый чек производителя или продавца, накладная, данный информационный лист и т.п.).

\*Следами механического воздействия считаются повреждения Изделия в следствии неправильной установки.

4- Возврат денег (после истечения 2х недельного срока после покупки) производится только в случае невозможной замены Изделия.

#### ГАРАНТИЙНЫМ СЛУЧАЕМ ЯВЛЯЕТСЯ:

1-Дефектные сварные швы, дефектные элементы крепежа, неполная или несоответствующая комплектация, косметические изъяны нового Изделия, неоднородные включения на поверхности пластиковых или металлических элементов и лакокрасочных поверхностях.

#### ГАРАНТИЙНЫЕ ОБЯЗАТЕЛЬСТВА НЕ РАСПРОСТРАНЯЮТСЯ НА:

1- На ремонт и замену отработавших элементов\*.

\*Отработанным элементом считается деталь хоть однажды выполнившая свои функции (после скольжения или падения на них, а так же крепеж вышеназванных узлов).

2- На косметические дефекты, возникшие в следствии многолетней эксплуатации изделия: трещины, сколы и ямки на декоративном поверхностном слое (лаке, краске), а также окисление крепежа (ржавчина).

#### УСЛОВИЯ СОХРАНЕНИЯ ГАРАНТИИ:

Для исключения спорных ситуаций, установка Изделия должна производиться сервисным персоналом в специализированных мастерских, с использованием динаметрического инструмента.

Недопустимы небрежная установка не согласная инструкции Изделия, использование Изделия не по назначению, а так же установка в непредусмотренные инструкцией другие положения, повлекшие за собой изменение конструкции или повреждения резьбы крепежа и/или крепежных отверстий.

#### ГАРАНТИЙНОЕ ОБСЛУЖИВАНИЕ:

Уполномоченный эксперт ООО «Крэзи Айрон» осуществляет диагностику Изделия и выдает техническое заключение.

На основании данного документа покупатель может осуществить обмен неисправного изделия на новое (аналогичное) у продавца или производителя.

\*\*Уважаемые покупатели, напоминаем Вам, что использование изделий предназначенных для защиты крышек двигателя мотоцикла, не является 100%-ным гарантом от их (крышек) повреждения. Ни дуги, ни слайдеры так же не являются изделием, предназначенным для обеспечения безопасности водителя или пассажира мотоцикла при падении.

В задачу слайдеров и дуг входит уменьшение вероятности повреждения крышек двигателя и выступающих элементов мотоцикла.

## Монтаж и комплектация:

\*Советуем не производить работы по установке изделия самостоятельно и обратиться в специализированный сервис.

1. Перед установкой клетки\дуг выкрутите 2 оригинальных винта с правой стороны мотоцикла (см. рис. 4) и установите монтажный кронштейн с помощью крепежа из таблицы 1 с использованием проставочных втулок. При установке кронштейна надо обратить внимание, что приварная гайка должна быть обращена к мотоциклу и кронштейн повернут таким образом, чтобы выступ пластины с гайкой был ориентирован к передней части мотоцикла (на рис. 3 показан ЛЕВЫЙ кронштейн)

*!!!В комплектации есть 4 крепежных винта М8 (2 винта М8х45 и 2 винта М8х50) для крепления монтажной пластины. Винты М8х45 используйте для крепления пластины с правой стороны мотоцикла, а винты М8х50 используйте для крепления пластины с левой стороны мотоцикла.*

*Также обратите внимание, что в комплектации 4 проставочных втулки (2 более длинные и 2 более короткие), более длинные устанавливаются на левую сторону.*

2. Повторите операцию с демонтажем оригинального крепежа и монтажом крепежной пластины для левой стороны.
3. Открутите оригинальный крепеж в точке №2 с правой стороны мотоцикла.
4. Возьмите правую часть дуги\клетки и приложите соответствующей точкой крепления правой части дуги к точке крепления на мотоцикле №1 (см. рис 1). Предварительно закрепите эту точку крепежом позиция 1 (правая, таблица 3).
5. Совместите крепежное отверстие точки №2 с точкой крепления на мотоцикле (правая часть дуги предварительно зафиксирована на точке №1). Убедитесь, что отверстия совпадают, а также, что установке дуг не мешает геометрия пластика, и узлы мотоцикла.
6. Предварительно закрепите эту точку крепежом позиция 2 (правая) из таблицы 3.
7. Повторите действия 1-5 для левой части дуг.
8. Используя крепеж, позиция 3 (правая и левая, таблицы 3) соедините половины дуг между собой в точке №3.
9. Протяните все точки крепления клетки динамометрическим ключом с рекомендуемым моментом затяжки, указанным в таблице 2.
10. Установите слайдеры позиция 4,5,6,7 таблицы 3 в точках №1 и №4 правой и левой стороны и зафиксируйте их саморезами в соответствующие отверстия.
11. В случае установки демп. клетки 9011117 в точки №1 и №4 устанавливаются демп.слайдеры из комплекта.

Общие моменты затяжки в Н*м		
Резьба	Материал	
	Сталь	Алюминий
М6	10	6
М8	24	20
М10	48	35
М12	56	45

Таблица 2



Позиция	Наименование				
1 (правая)	Болт М10х40 DIN 933	Шайба 10.5 DIN 125	Шайба 10 DIN 127		
					
1 (левая)	Болт М10х40 DIN 933	Шайба 10.5 DIN 125	Шайба 10 DIN 127		
					
2 (правая)	Болт М10х120 DIN 933	Шайба 10.5 DIN 125	Шайба 10 DIN 127	Простав. втулка 20х10х10	
					
2 (левая)	Болт М10х120 DIN 933	Шайба 10.5 DIN 125	Шайба 10 DIN 127	Простав. втулка 20х10х10	
					
3 (правая)	Болт М10х1,25х30	Гровер 10 DIN 127	Шайба 11 DIN 125	Штанга Ø16 L=240	
					
3 (левая)	Болт М10х1,25х30	Гровер 10 DIN 127	Шайба 11 DIN 125		
					
4	Слайдер	Саморез			
					
5	Слайдер	Саморез			
					
6	Слайдер	Саморез			
					
7	Слайдер	Саморез			
					

Таблица 3